

# 要 覧

よさのうみ福祉会



社会福祉法人 よさのうみ福祉会

〒629-2314 京都府与謝郡与謝野町字岩屋600-6

TEL 050-3532-0601 FAX 0772-43-0606

U R L <http://www.yosanoumi-fukushikai.or.jp>

## よさのうみ福祉会の概要

法人名	社会福祉法人 よさのうみ福祉会
代表名	理事長 青木 一博
設立年月日	1980（昭和55）年12月19日
所在地	京都府与謝郡与謝野町字岩屋小字庄内600番地の6
法人設立に至る経過	<p>京都北部地域では、1969年、十余年に及ぶ地域をあげた運動が実り、どんなに重い障害を持つ子も入れる学校として京都府立与謝の海養護学校が開校されました。</p> <p>学校卒業後、障害が重いために企業就職できない重度の障害者や在宅の障害者に集団労働と発達を保障する場としての共同作業所が、1975（昭和50）年より京都北部地域の各地に開設されました。</p> <p>共同作業所は、地元行政や京都府から一定の補助を受けているものの、無認可施設のため施設設備、指導体制、運営体制等がいずれも不十分であり、無認可共同作業所の法内施設化や障害者の将来の生活の場の整備・充実を図るため、1979（昭和54）年2月、社会福祉法人設立準備会を発足しました。京都府の指導と援助を受け、1980（昭和55）年12月に法人設立の運びとなりました。</p>
法人設立時の理念	<ol style="list-style-type: none"> <li>1, 障害者の労働・発達・生活を保障し、生きがいをもって生活できることをめざす。</li> <li>2, 与謝の海養護学校づくりの理念と運動の教訓を引き継ぎ、さらに発展させる。</li> <li>3, 京都北部地域での障害者福祉事業をすすめる母体となる。</li> </ol>
事業所数	丹後障害福祉圏域（2市2町、人口約9万4千人）内に22カ所の事業所を設置経営し、50以上の障害者福祉事業を展開、300名近くの職員が支援に従事しています。
法人のめざすもの （2012年3月26日制定）	<p style="text-align: center;"><u>よさのうみ福祉会のめざすもの</u></p> <p>社会福祉法人よさのうみ福祉会は、京都府北部地域における養護学校づくり運動や障害者共同作業所づくり運動の歴史と教訓を引き継ぎ、障害のある人や家族のねがいを実現するため、1980年に関係者の手で設立しました。</p> <p>法人設立30年余の節目にあたり、わたしたちは今日までの事業の到達をふまえ、障害のある人、家族、関係者一人ひとりのねがいや思いを大切に、次の課題実現をめざします。</p> <ol style="list-style-type: none"> <li>①人間として生活していくために必要な権利の保障をめざします。</li> <li>②誰もが安心して暮らしやすい地域をめざします。</li> <li>③一人ひとりの意見が大切にされ、社会から信頼される民主的な経営をめざします。</li> <li>④基本的人権が尊重される平和で豊かな社会をめざします。</li> </ol>
HP アドレス	<a href="http://www.yosanoumi-fukushikai.or.jp">http://www.yosanoumi-fukushikai.or.jp</a>

## 法人の沿革

法人設立に至る経緯	<p>1951(昭26)年 桑飼小学校(与謝野町明石)に当地方最初の「特別学級」が設置。以後、小、中学校への「特別学級」の増設が進む。</p> <p>1959(昭34)年 宮津市に精神薄弱者施設を設置すべく施設設置特別委員会設置。</p> <p>1964(昭39)年 養護学校設置連絡協議会が結成される。</p> <p>1968(昭43)年 京都府が岩滝町男山に養護学校建設用地を買収</p> <p>1969(昭44)年 京都府立与謝の海養護学校高等部を設置</p> <p>1970(昭45)年 京都府立与謝の海養護学校本格開校(小・中・高等部)</p> <p>京都北部地域では、1969年、十数年に及ぶ地域をあげた運動が実り、どんなに重い障害を持つ子も入れる学校として京都府立与謝の海養護学校が開校された。</p> <p>学校卒業後、障害が重いために企業就職できない重度の障害者や在宅障害者に集団労働と発達を保障する場としての共同作業所が、1975(昭和50)年より京都北部地域各地に開設された。</p> <p>1975(昭50)年 京都府初の共同作業所「大宮共同作業所」開所、続いて「峰山共同作業所」開所</p> <p>1976(昭51)年 「宮津共同作業所」開所</p> <p>1979(昭54)年 「野田川共同作業所」開所</p> <p>共同作業所は、地元行政や京都府から一定の補助を受けているものの無認可施設のため施設設備、指導体制、運営体制等がいずれも不十分であり、無認可共同作業所の法内施設化や障害者の将来の生活の場の整備・充実を図るため、1979(昭和54)年2月、社会福祉法人設立準備会を発足させた。京都府の指導を受け社会福祉法人設立を申請し、1980(昭和55)年12月8日、厚生大臣の認可がおりた。</p>
法人認可年月日	1980(昭和55)年12月8日(厚生省収児第1100号)
法人設立年月日	1980(昭和55)年12月19日
<b>法人設立後の事業の沿革</b>	
1981(昭56)年4月	知的障害者通所授産施設「みねやま作業所」を京丹後市峰山町内記に設置経営
1989(平1)年4月	知的障害者通所授産施設「みやづ作業所」を宮津市宮村に設置経営
1992(平4)年4月	法人が京都府地域就労援助事業「地域授産促進事業」の委託を受け、「みねやま作業所」において就労支援事業を開始
1995(平7)年6月	みねやま作業所丹後町分場「ゆうゆう作業所」を丹後町大山に設置経営
1997(平9)年9月	与謝野町岩屋に障害者福祉センター夢織りの郷を開設(知的障害者通所授産施設「つむぎ」、知的障害者入所更生施設「いきいき」を設置経営及び在宅知的障害者サービスセンター「ひまわり」を受託経営)
1998(平10)年4月	京都府心身障害者地域生活ホーム運営事業「宮津地域生活ホームあかつき荘」を宮津市滝馬に設置経営
2000(平12)年10月	「宮津地域生活ホームあかつき荘」が知的障害者地域生活援助事業「グループホームあかつき荘」に移行

2001(平 13)年 10 月	知的障害者地域生活援助事業「若草ホーム」を与謝野町岩屋に設置経営 京都府より「精神障害者居宅介護事業試行事業」を受託し、精神障害者へのヘルプ 事業を試行的に実施
2002(平 14)年 4 月	「障害者生活支援センター結」を設立し、京都府より精神障害者居宅介護事業、1市 10 町より身体・知的障害者居宅介護事業の委託事業を開始 京都府心身障害者地域生活ホーム運営事業「宮津地域生活ホームすみれ」を宮津市 惣に「おおぞらホーム」を与謝野町三河内に設置経営(後で与謝野町三河内から与謝 野町幾地に場所移転)
2002(平 14)年 10 月	「宮津地域生活ホームすみれ」「おおぞらホーム」から知的障害者地域生活援助 事業「グループホームすみれ」「おおぞらホーム」へ移行
2002(平 14)年 10 月	京都府より障害児(者)地域療育等支援事業の委託を受け「障害者生活支援センター 結」にて事業を開始
2003(平 15)年 4 月	みねやま作業所丹後町分場を廃止し、知的障害者通所授産施設「ゆうゆう作業所」を 同一場所に開所(定員 20 人)
2004(平 16)年 10 月	精神障害者地域生活援助事業「あじさい」開所(定員 4 人) 「(無認可)宮津共同作業所」が法人経営に入り、身体障害者小規模通所授産施 設「宮津共同作業所」として宮津市万町に開所(定員 19 人) 「みやづ作業所」の定員を 30 人から 40 人に変更
2005(平 17)年 11 月	知的障害者通所授産施設「みやづ作業所伊根町分場(定員 15 人)」を伊根町大原 に開所
2006(平 18)年 10 月	障害者自立支援法の実施に伴い新事業を開始 ・生活介護事業「ひまわり」 ・共同生活介護・共同生活援助事業「ホームゆめおり」「ホームすみれ」 ・居宅介護・行動援護・重度訪問介護・重度障害者等包括支援事業「ヘルパー ステーション結」、 ・京丹後市委託相談支援事業「京丹後市障害者相談支援事業所結」の設置、 ・宮津市・伊根町・与謝野町委託相談支援事業「障害者相談支援事業所結」設置 ・宮津市・伊根町・与謝野町委託相談支援事業「障害者相談支援事業所結与謝野 町出張所」設置 ・2市2町行政委託事業として日中一時支援事業、地域生活サポート事業
2006(平 18)年 11 月	「障害児(者)多機能型生活支援センターろむ」を京丹後市大宮町に開設、生活介 護・生活訓練・短期入所・日中一時支援事業等を開始
2007(平 19)年 4 月	障害者自立支援法の本格実施に伴い新事業開始 ・(無認可)野田川共同作業所が法人経営に入り、与謝野町明石に新事業「多機能 型野田川共同作業所(就労移行・就労継続・生活介護 定員 40 人)」として開所 ・(無認可)第二宮津共同作業所が法人経営に入り、新事業「第二宮津共同作業所 (就労継続・定員 20 人)」として宮津市本町に開所 ・「京丹後市障害者相談支援事業所結」の事務所を京丹後市峰山町の中心地に



	場所移転、併せて「京丹後市障害者就労支援事業」の委託を受ける。
	・京都府の発達障害者地域支援体制整備事業の委託を受け「障害者生活支援センター結」に発達障害者丹後圏域支援センターを設置
2008(平 20)年4月	(無認可)峰山共同作業所が法人経営に入り、「多機能型峰山共同作業所(就労移行・就労継続・生活介護、定員40人)として京丹後市峰山町杉谷に開所 与謝野町所有建物の指定管理を受け、「ほっとホーム」(共同生活介護事業、定員7人)を与謝野町四辻に開所 「多機能型野田川共同作業所」が与謝野町指定管理者制度による「夢かご弁当」、「パン工房ひだまりの丘」開設、定員を50人に変更 「ホームすみれ」に「グループホームさくら草」を設置(定員 15⇒18人)
2008(平 20)年7月	「就労継続第二宮津共同作業所」と「(小規模通所授産施設)宮津共同作業所」を統合し、「(多機能型)すまいる」を開所
2009(平 21)年4月	みやづ作業所伊根町分場施設を廃止し、同場所で新事業に移行し就労継続支援事業「伊根の里」(定員20人)を開設 与謝野町より「精神障害者等サロン運営事業」を受託
2009(平 21)年 11 月	京丹後市内峰山町長岡に共同生活介護事業「長岡ホーム」(定員 6 人)を開所
2010(平 22)年2月	野田川共同作業所の所在地を与謝郡与謝野町字算所 421 番地に移転(元京都府織物・機械金属振興センター加悦谷分所建物を与謝野町から賃貸借契約)
2010(平 22)年4月	国の障害者就業・生活支援センター事業の委託を受け、「障害者就業・生活支援センターこまち」を京丹後市大宮町に開設。
2010(平 22)年7月	当福社会含む4法人連携で「与謝野町地域共生型福祉施設整備協議会」を発足
2010(平 22)年 12 月	「ホームすみれ」に5箇所目の「もくれん(定員7人)」を設置(総定員29人に変更)
12 月	法人設立30周年記念式典を野田川わーくばるホールにて開催(参加者450人)
2011(平 23)年2月	「障害者就業・生活支援センターこまち」を京丹後市より賃貸借契約を受けた土地、建物(大宮町周枳1-1)に移転。
3 月	法人設立30周年記念コンサートを丹後文化会館で開催(参加者約600人)
2011(平 23)年4月	知的障害者通所授産施設「ゆうゆう作業所」を廃止し、同場所で新事業に移行し就労継続B型・生活介護の多機能型「ゆうゆう作業所」(定員 20 人)を開設
2011(平 23)年4月	与謝野町の指定管理を受け、就労継続A型・B型の多機能型事業所「リフレかやの里」(定員 20 人)を開設。
2011(平 23)年9月	知的障害者通所授産施設「みやづ作業所」を廃止、同場所で新事業に移行し就労継続B型・生活介護の多機能型「みやづ作業所」(定員 40 人)を開設
2011(平 23)年10月	与謝野町の多大な援助を受け、宿泊型保養施設「リフレかやの里」をリニューアルオープン。敷地内に農産物加工施設が新築整備される。
2011(平 23)年12月	「与謝野町地域共生型福祉施設整備協議会」4法人による施設建設工事を着工
2012(平 24)年 3 月	「よさのうみ福祉社会のめざすもの」を制定
2012(平 24)年 4 月	・知的障害者通所授産施設「みねやま作業所」を廃止し、同場所で新事業に移行し、就労継続B型・生活介護の多機能型「みねやま作業所」(定員40人)を開設。

	<ul style="list-style-type: none"> <li>・「生活介護ひまわり」ならびに知的障害者通所授産施設「つむぎ」を廃止し、同場所で、就労継続B型・生活介護の多機能型「つむぎ」(定員40人)を開設。</li> <li>・知的障害者入所更生施設「いきいき」を廃止。同場所で新事業に移行し、障害者入所支援施設「いきいき」(定員30人)を開設。</li> <li>・「与謝野町障害者相談支援事業所結」を設置開設。</li> <li>・京丹後市内でのヘルプ事業の拡大をめざし、「ヘルパーステーション結(京丹後市出張所)」を京丹後市峰山町内に設置。</li> </ul>
2012(平 24)年 6月	法人設立30周年記念事業の一環として書籍「福祉がつなぐ地域再生の挑戦」をクリエイツかもがわより出版。出版記念講演会を6月30日実施。(参加者約230人)
2013(平 25)年1月	与謝野町加悦に与謝野町と4法人連携による共生型福祉施設「やすらの里」完成。
2013(平 25)年2月	「やすらの里」内に障害者就労継続 B 型事業所「ワークセンター花音」(定員20名)を開設。(同年3月、「やすらの里」内のすべての事業を開始)
2013(平 25)年4月	京丹後市峰山町長岡の「長岡ホーム(いちご)」隣接地に「第二長岡ホーム(定員10人)」を併設し開設する。(合計定員16人となる)
2013(平 25)年6月	よさのうみ福祉会を含む京丹後市内の障害者福祉に関わる4法人が連携し、「京丹後市障害者事業所製品販売連絡協議会」を設立する。
2013(平 25)年9月	「京丹後市障害者事業所製品販売連絡協議会」が、峰山町のショッピングセンターメイン2階に、クリエイティブショップ「くりくり」をオープン。
2015(平 27)年 3月	「法人夢ビジョン」及び「めざす職員像(職員として大切な4つの柱)」を制定
3月	法人5カ年総合計画「後期3カ年計画(2015～2017年)」を理事会承認
3月	「きょうと福祉人材育成認証制度」を認証する。
2015(平 27)年 6月	日本地域福祉学会より、「地域福祉優秀実践賞(第13回)」を受賞。
2015(平 27)年8月	京都府より、「京都モデル」ワーク・ライフ・バランス認証企業に認証される。
2016(平 28)年 2月	京都府より、「京都府子育て支援表彰(第9回)」
2016(平 28)年 5月	「菜の花ホーム(定員9人)」「カフェ・ショップ花鈴」を与謝野町岩滝に開設。
2017(平 29)年 1月	「菜の花ホーム」敷地にアパート型ホーム「ハイツゆいまーる(定員9人)」を開設
2017(平 29)年 4月	「ほっとホーム」を事業廃止し、「ホームゆめおり」へ統合する。
2018年8月	NHKE テレがリフレかやの里の取り組み『“おたぎやさま”のまち～京都・与謝野町』を全国放映
2018(平 30)年10月	「菜の花ホーム短期入所(定員2人)」を開設
2018年11月	リフレかやの里を含む与謝地域山村活性化協議会が農林水産省の“ディスカバリー農山漁村(むら)の宝”に選ばれ首相官邸で受賞を受ける。
2019(平 31)年3月	法人所有地(宮津市字惣 399-3)に障害者グループホーム(木造2階建)を新築
2019(令元)年5月	事業所名(ホームすみれ)「あいりす(定員6人)」「こすもす(定員6人)」を開設
2020(令元)年 11月	みやづ作業所 30 周年、すまいる・伊根の里 10 周年記念イベントを実施
2020(令元)年 11月	障害者就業・生活支援センターこまち開設 10 周年記念雇用促進セミナーを開催
2020(令元)年 12月	野田川共同作業所40周年・夢織りの郷 20 周年記念イベント映画会を実施

# よさのうみ福祉会の地域別、分野別事業内容

2020年4月1日現在

## 【働く場、日中活動の場】

### ○京丹後市地域

事業所名	住所	定員	作業・活動内容等
ゆうゆう作業所	丹後町大山	20人	・リサイクル(ウエス、空き缶)・陶芸、農耕、資源回収 ・食品加工(煎餅等)・その他
みねやま作業所	峰山町内記	40人	・よもぎ入浴商品・おかし・資源回収・下請作業・その他
峰山共同作業所	峰山町杉谷	40人	・クッキー・ケーキ食品加工・弁当・縫製、クラフト作業 ・木工作業、公共施設掃除、下請・資源回収、他
障害児(者)多機能型生活支援センター ろむ	大宮町奥大野	12人	・生活介護事業(軽作業、特別活動、他)
		8人	・生活訓練事業(支援学校卒業後の学びの場として)
		23人	・日中一時支援事業(児童、成人)

### ○与謝野町地域

事業所名	住所	定員	作業・活動内容等
つむぎ	与謝野町岩屋 (夢織りの郷)	40人	・ヨモギ入浴商品製造、ウエスづくり、アルミ缶回収、 軽作業、漬物・食品加工、喫茶・療育活動、その他 ・地域交流センター「カフェ・ショップ花鈴」きもの販売等
いきいき		30人	・下請軽作業、資源回収、療育活動 ・洗濯物たたみ、園芸、その他
野田川共同作業所	与謝野町算所	40人	・お守り製造下請作業、軽作業・その他
	与謝野町四辻		・夢かご弁当の製造・配達、
リフレかやの里	与謝野町金屋	20人	・レストラン、大浴場、ホテル(8室27人定員)の営業 ・農産加工所(ジュース、ジャム、生詰など加工・販売) ・パン・ケーキ工房～食パン、菓子パン、米粉パン ・九条ネギ等ハウス栽培、路地野菜栽培、援農、他
ワークセンター花音	与謝野町加悦	20人	高齢者施設の給食下ごしらえの仕事、喫茶店、配食サービス事業、清掃事業

### ○宮津市・伊根町地域

事業所名	住所	定員	作業・活動内容等
みやづ作業所	宮津市宮村	40人	・陶芸、縫製、箸入れ、資源回収、各種下請け
伊根の里	伊根町大原	20人	・水産食品加工、惣菜・弁当の移動販売、空き缶等の 資源回収、下請け、その他
すまいる	宮津市万町 宮津市万町	20人	・物品販売、下請け、農作業、委託清掃作業、他 ・キッチンすまいる～食品加工(弁当・惣菜等)、販売

## 【暮らしの場】

### ○京丹後市内のホーム

施設・ホーム名	住 所	定員	現員(16人)
長岡ホーム	京丹後市峰山町長岡	16人	「いちご」女性6人、「第2長岡ホーム」に男性10人

### ○与謝野町内の入所支援施設・ホーム

事業所名・ホーム名	住 所	定員	特 徴
(障害者入所支援施設) いきいき	与謝野町岩屋	31人	京都府北部地域出身の利用者が親元を離れ暮らす。 全室個室。職員29人が利用者の24時間365日を支援
ホーム	若草ホーム	与謝野町岩屋	5人 女性5人
ゆめお	おおぞらホーム	与謝野町幾地	4人 男性4人
り	ほっとホーム	与謝野町四辻	7人 男性2人、女性5人
菜の花	菜の花ホーム	与謝野町岩滝	9人 (2016.5.開所) 男性6人、女性3人
ホーム	ハイツゆいまーる	与謝野町岩滝	9人 (2017.1.開所) ワンルームマンション型のホーム

### ○宮津市内のホーム

事業所名・ホーム名	住 所	定員(26)	現員(19人)
ホーム	すみれ	宮津市惣	7人 男性5人・女性2人(7)
す	もくれん	宮津市京口	7人 男性4人・女性1人・体験1人(6)
み	あいりす	宮津市惣	6人 5人
れ	こすもす		6人 6人

## 【地域生活の支援】

事業所名	住 所	特 徴
短期入所いきいき	与謝野町岩屋	定員4人
短期入所事業所ろむ	大宮町奥大野	定員4人
菜の花ホーム短期入所	与謝野町岩滝	定員2人
ヘルパーステーション 結	宮津市惣	居宅介護・行動援護・重度訪問介護・重度障害者等包括支援・同行援護・移動支援事業などを常勤11人と登録5人で対応。

## 【相談支援】

障害者就業・生活支援センター こまち	京丹後市 大宮町 周枳	障害者の職業生活における自立を図るため、雇用、福祉、教育等、関係機関の拠点となり、身近な地域において「職業面」および「生活面」における一体的かつ総合的な支援を行います。
障害者生活支援 センター 結	障害者 相談支援事業所結	宮津市惣
	与謝野町障害者 相談支援事業所結	与謝野町 算所
	京丹後市障害者 相談支援事業所結	京丹後市 峰山町杉谷
		①相談支援専門員が、各市町の決定により、福祉サービス事業所等との調整を行い、サービス等利用計画を作成し、一定期間の継続支援を行います。 ②地域移行や地域定着のための支援を、関係機関との連携により行います。 ③訪問・来所・電話・メール等の相談に応じ、行政・福祉サービス事業所等関係機関と連携し、解決のための支援を行います。



# 社会福祉法人よさのうみ福祉会事業一覧 (2020年4月1日現在)

事業所名	所在地	事業の種類	定員	職員数	現事業開始日
<b>【京丹後エリア】</b>					
ゆうゆう作業所	京丹後市丹後町大山678-1	就労継続支援事業B型	14	7	2011,4,01,
		生活介護事業	6		
ゆうゆう作業所日中一時支援		日中一時支援事業	4		2006,10,01,
みねやま作業所	京丹後市峰山町内記449-1	就労継続支援事業B型	15	18	2012,4,01,
		生活介護事業	25		2012,4,01,
みねやま作業所日中一時支援		日中一時支援事業	2		2006,10,01,
峰山共同作業所	京丹後市峰山町杉谷851-3	就労移行支援事業	6	16	2008,4,01,
		就労継続支援事業B型	23		
		生活介護事業	11		
障害児(者)多機能型生活支援センターろむ	京丹後市大宮町奥大野585	生活介護事業	12	20	2006,11,01,
		生活訓練事業	8		
		短期入所事業	4		
		京丹後市児童・障害者日中一時支援事業	23		
長岡ホーム・いちご・第2長岡ホーム	峰山町長287-4 (長岡285)	共同生活援助事業	16	7	2009,11,01,
<b>【与謝野町エリア】</b>					
いきいき	与謝野町字岩屋600-6	生活介護事業	31	30	2012,4,01,
		施設入所支援事業	31		2012,4,01,
短期入所いきいき		短期入所事業	3		2006,5,01,
いきいき日中一時支援		日中一時支援事業	4		2006,10,01,
つむぎ	与謝野町字岩屋600-6	生活介護事業	20	25	2012,4,01,
		就労継続支援事業B型	20		
つむぎ日中一時支援		日中一時支援事業	4		2006,10,01,
野田川共同作業所	与謝野町算所421四辻1004	生活介護事業	10	14	2007,4,01,
		就労継続支援事業B型	30		
リフレかやの里	与謝野町金屋1730	就労移行支援事業A型	10	14	2011,4,01,
		就労継続支援事業B型	10		2011,4,01,
ワークセンター花音	与謝野町加悦802-7	就労移行支援事業B型	20	13	2013,2,01,
ホームゆめおり ・若草ホーム ・おおぞらホーム ・ほっとホーム	与謝野町 字岩屋321-1 字幾地1406 字四辻100-4	共同生活援助事業	16	12	2006,10,01,
			(5)		
			(4)		
菜の花ホーム ・菜の花ホーム ・ハイツゆいまーる	岩滝1258	共同生活援助事業	(7)	12	2008.5.01.
			(9)		
			(10)		
短期入所菜の花ホーム	岩滝1258	短期入所	2		2018,10,1

**【 宮 津 ・ 伊 根 エ リ ア 】**

みやづ作業所	宮津市字宮村 1604	生活介護事業	12	17	2011,9,01,
		就労継続支援事業B型	28		
みやづ作業所日中一時支援		日中一時支援事業			2006,10,01,
伊根の里	伊根町大原145	就労継続支援事業B型	20	5	2009,4,01,
		日中一時支援事業			2014.7.18.
すまいる	宮津市万町529	生活介護事業	9	11	2008,7,01,
	宮津市万町622-1	就労継続支援事業B型	11		2008,7,01,
ホームすみれ ・すみれ ・あいりす ・こすもす ・もくれん	宮津市字惣399	共同生活援助事業	26	14	2006,10,01, 2019,5,01, 2019,5,01, 2010,12,01,
	惣399		(7)		
	惣399		(6)		
	惣399		(6)		
	京口44		(7)		

**【 圏 域 エ リ ア 】**

障害者生活支援センタ ー結 障害者相談支援事業所結	宮津市字惣 399	・伊根町委託相談支援 ・指定一般相談支援 ・指定特定・障害児相談支援		3	2012,10,01,
京丹後市障害者 相談支援事業所結  発達障害者丹後圏域支援センター	京丹後市峰山 町杉谷770	・京丹後市委託相談支援 ・指定特定・障害児相談支援 ・指定一般相談支援 ・京都府障害児(者)地域療育等支援事業 ・発達障害者地域支援体制整備事業		7	2006,10,01,
与謝野町障害者 相談支援事業所結	与謝野字算所 18-1	与謝野町委託相談支援 指定特定・障害児相談支援 指定一般相談支援 与謝野町精神障害者等サロン運営事業		6	2012,4,01,
ヘルパーステーション 結	宮津市字惣 399	・居宅介護・行動援護・重度訪問介護・重度障 害者等包括支援・同行援護・宮津市重度障害 者等入院時コミュニケーション・移動支援(生活 サポート)		14 (登録含)	2006,10,01,
障害者就業・生活支援 センター こまち	京丹後市 大宮町周枳 1-1	・雇用安定等事業      ・生活支援等事業 ・訪問型職場適応援助者助成金事業 ・就労支援事業      ・一般就労移行支援事業 ・委託訓練事業		8	2010,4,01,

**【 法 人 本 部 】**

法人事務センター	与謝野町字 岩屋600-6	法人本部		4	2010,4,01,
法人事務局				3	1980,12,19,

# 障害のある人のゆたかな地域生活を～地域と共に！

社会福祉法人よさのうみ福祉会

社会福祉法人よさのうみ福祉会 本部事務局

2020年4月現在

〒629-2314 京都府与謝郡与謝野町字岩屋 600-6 TEL050-3532-0601 FAX0772-43-0606

E-mail [yf@yosanoumi-fukushikai.or.jp](mailto:yf@yosanoumi-fukushikai.or.jp) URL <http://www.yosanoumi-fukushikai.or.jp>

## 《京丹後市》

### みねやま作業所

(生活介護/就労継続支援B型/日中一時支援)

〒627-0003 京丹後市峰山町内記449-1  
TEL(0772)62-2401 FAX62-2402

### ゆうゆう作業所

(就労継続支援B型/生活介護/日中一時支援)

〒627-0211 京丹後市丹後町大山678-1  
TEL(0772)75-2312 FAX75-2729

### 多機能型生活支援センター ろむ

(生活介護/生活訓練/短期入所/日中一時支援)

〒629-2531 京丹後市大宮町奥大野585  
TEL(0772)68-3377 FAX64-5044

### 峰山共同作業所

(就労移行支援/就労継続支援B型/生活介護)

〒627-0012 京丹後市峰山町杉谷851-3  
TEL(0772)62-4823 FAX62-5805

### 京丹後市障害者相談支援事業所 結 発達障害者丹後圏域支援センター

(京丹後市委託相談/指定特定相談/指定一般相談/地域療育等支援)

〒627-0012 京丹後市峰山町杉谷770  
TEL(0772)69-1040 FAX62-0322

### 障害者就業・生活支援センターこまち

(雇用安定等/生活支援等/障害者就労支援/訪問型職場適応援助/一般就労移行支援/発達障害者支援)

〒629-2501 京丹後市大宮町周枳1  
TEL(0772)68-0005 FAX68-0017

### 長岡ホーム (共同生活援助)

いちご・第2長岡ホーム

〒627-0042 京丹後市峰山町長岡287-4  
TEL&FAX(0772)62-0391

## 《与謝野町》

### 夢織りの郷・いきいき

(施設入所支援/生活介護/短期入所/日中一時支援)

〒629-2314 与謝郡与謝野町岩屋600-6  
TEL(0772)43-0380 FAX44-3020

### 夢織りの郷・つむぎ

(生活介護/就労継続支援B型/日中一時支援)

〒629-2314 与謝郡与謝野町岩屋600-6  
TEL(0772)43-0380 FAX44-3020

### 野田川共同作業所

(就労継続支援B型/生活介護)

〒629-2402 与謝郡与謝野町算所421  
TEL(0772)44-1545 FAX44-1750

### リフレかやの里

(就労継続支援A型/就労継続支援B型)

〒629-2421 与謝郡与謝野町金屋1730  
TEL(0772)43-1730 FAX43-1733  
<http://refre.yosanoumi-fukushikai.or.jp>

### やすらの里「ワークセンター花音」

(就労継続支援B型)

〒629-2402 与謝郡与謝野町加悦 802-7  
TEL(0772)44-0022 FAX42-2022

### 与謝野町障害者相談支援事業所 結

(与謝野市委託相談/指定特定相談/指定一般相談/精神障害者サロン)

〒629-2402 与謝郡与謝野町算所18-1  
TEL(0772)44-1566 FAX42-0614

### ホームゆめおり (共同生活援助)

若草ホーム・おおぞらホーム・ほっとホーム  
〒629-2312 与謝郡与謝野町字四辻 1004  
TEL(0772)43-0885 FAX44-1889

### 菜の花ホーム (共同生活援助)

菜の花ホーム・ハイツゆいまーる  
〒629-2262 与謝郡与謝野町岩滝1256  
TEL(0772)46-6880 FAX46-6881

## 《宮津市・伊根町》

### みやづ作業所

(就労継続支援B型/生活介護/日中一時支援)

〒626-0033 宮津市宇宮村1604  
TEL(0772)22-7254 FAX22-7672

### 伊根の里

(就労継続支援B型)

〒626-0422 与謝郡伊根町字大原145  
TEL(0772)32-1424 FAX32-3242

### すまいる

(就労継続支援B型/生活介護)

〒626-0022 宮津市宇万町529  
TEL(0772)22-1933 FAX22-1934

### ヘルパーステーション 結

(居宅介護/重度訪問介護/同行援護/行動援護/包括支援/移動支援)

〒626-0043 宮津市宇惣399  
TEL(0772)22-3915 FAX20-4008

### 障害者相談支援事業所 結

(伊根町委託相談/指定特定相談/指定一般相談)

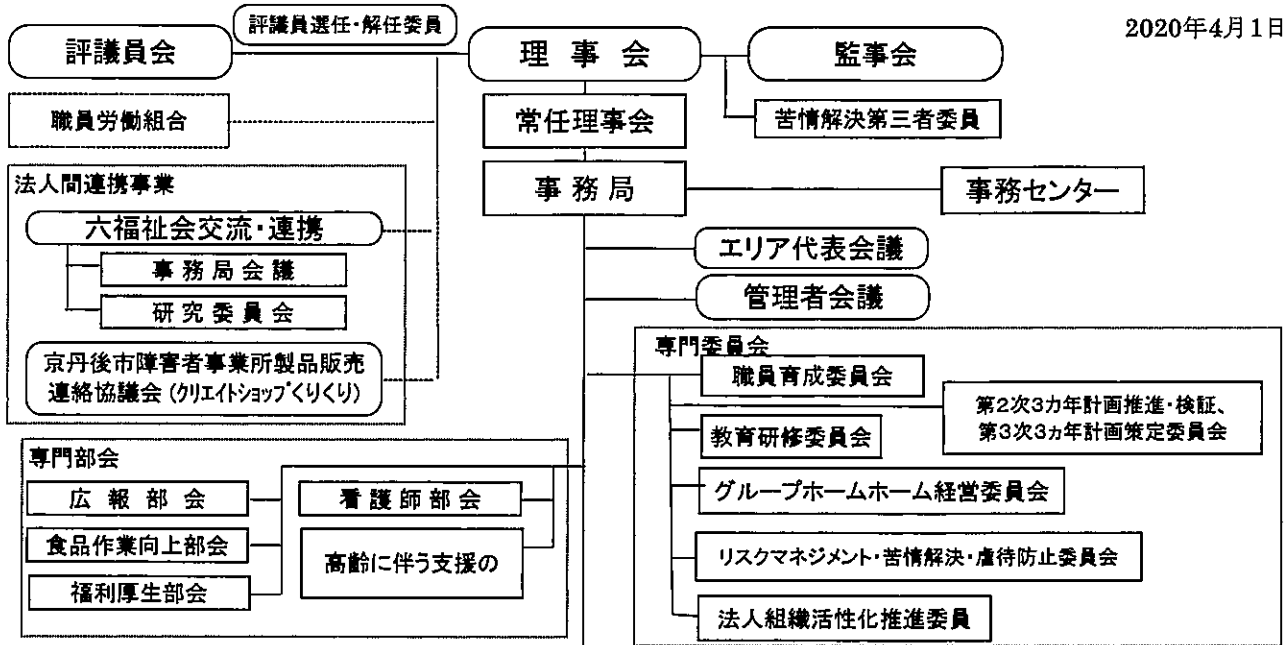
〒626-0043 宮津市宇惣399  
TEL(0772)22-3915 FAX20-4008

### ホームすみれ (共同生活援助)

すみれ・あいりす・こすもす・もくれん  
〒626-0043 宮津市宇惣399  
TEL(0772)22-3912 FAX20-4008

# 社会福祉法人よさのうみ福祉会 組織図

2020年4月1日



## 京丹後エリア

- みねやま作業所
  - 生活介護
  - 就労継続支援B
  - 日中一時支援
- ゆうゆう作業所
  - 就労継続支援B
  - 生活介護
  - 日中一時支援
- 障害児(者)多機能型生活支援センターろむ
  - 生活介護
  - 生活訓練
  - 短期入所
  - 日中一時支援
- 峰山共同作業所
  - 生活介護
  - 就労移行支援
  - 就労継続支援B
- 長岡ホーム
  - 共同生活援助
  - いちご
  - 第2長岡ホーム

## 与謝野エリア

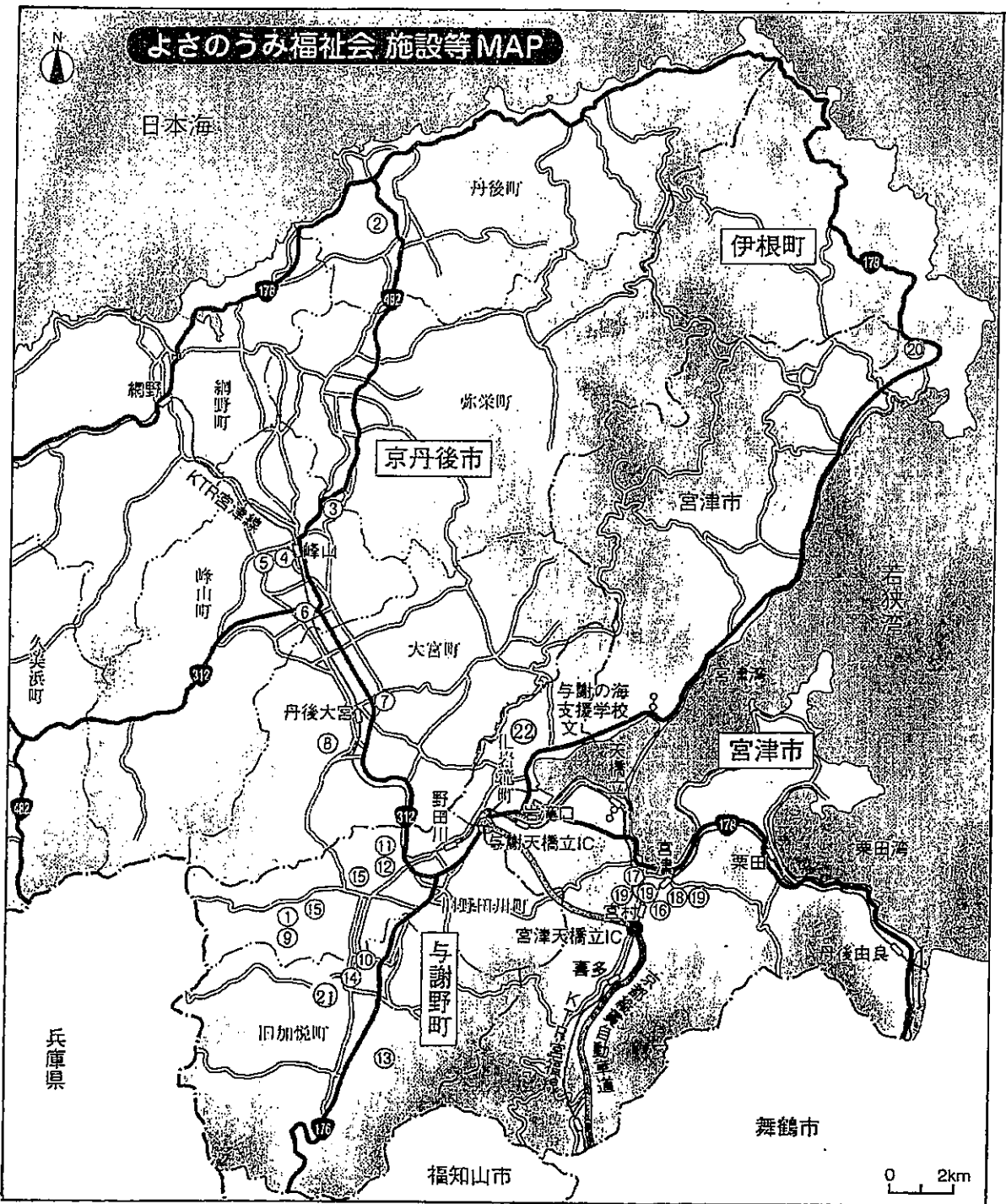
- つむぎ
  - 生活介護
  - 就労継続支援B
  - 日中一時支援
- いきいき
  - 生活介護
  - 施設入所支援
  - 日中一時支援
  - 短期入所
- 野田川共同作業所
  - 生活介護
  - 就労移行支援
  - 就労継続支援B
- リフレかやの里
  - 就労継続支援A
  - 就労継続支援B
- ワークセンター花音
  - 就労継続支援B
- ホームゆめおり
  - 共同生活援助
  - 若草ホーム
  - おおぞらホーム
  - ほっとホーム
- 菜の花ホーム
  - 共同生活援助
  - 菜の花ホーム
  - ハイツゆいまーる

## 宮津・伊根エリア

- みやづ作業所
  - 生活介護
  - 就労継続支援B
  - 日中一時支援
- 伊根の里
  - 就労継続支援B
  - 日中一時支援
- すまいる
  - 生活介護
  - 就労移行支援
  - 就労継続支援B
  - 日中一時支援
- ホームすみれ
  - 共同生活援助
  - すみれ
  - あいりす
  - こすもす
  - もくれん

## 圏域エリア

- 障害者生活支援センター結
  - 発達障害者丹後圏域支援センター
  - 京都府障害児(者)地域療育等支援事業
- 障害者相談支援事業所結
  - 伊根町委託相談
  - 指定特定・障害児相談
  - 指定一般相談
- 与謝野町障害者相談支援事業所結
  - 与謝野町サロン運営事業
  - 与謝野町委託相談
  - 指定特定・障害児相談
  - 指定一般相談
- 京丹後市障害者相談支援事業所結
  - 京丹後市委託相談
  - 指定特定・障害児相談
  - 指定一般相談
- ヘルパーステーション結
  - 居宅介護
  - 重度訪問介護
  - 行動援護
  - 同行援護
  - 重症障害者等包括支援
  - 移動支援・生活サポート
  - 宮津市重症障害者等入院コミュニケーション支援
- 障害者就業・生活支援センターこまち
  - 雇用安定等
  - 生活支援等
  - 第1号職場適応援助者
  - 障害者就労支援
  - 一般就労移行支援事業



- ①法人本部・事務センター ②ゆうゆう作業所 ③みねやま作業所 ④峰山共同作業所
- ⑤京丹後市障害者相談支援事業所結 ⑥長岡ホーム (いちご・第2長岡ホーム)
- ⑦障害者就業・生活支援センターこまち ⑧障害児(者)多機能型生活支援センターろむ
- ⑨いきいき・つむぎ(夢織りの郷) ⑩野田川共同作業所 ⑪(野田川共同作業所「夢かご弁当」)
- ⑫ホームゆめおり(ほっとホーム) ⑬リフレかやの里 ⑭与謝野町障害者相談支援事業所結
- ⑮ホームゆめおり(若草ホーム・おおぞらホーム) ⑯みやづ作業所 ⑰すまいる
- ⑱障害者生活支援センター結・ヘルパーステーション結
- ⑲ホームすみれ(すみれ・あいりす・こすもす・もくれん) ⑳伊根の里
- ㉑ワークセンター花音 ㉒菜の花ホーム(菜の花ホーム・ハイツゆいまーる)(カフェショップ花鈴)